

# おとといねっふ<sup>こうほう</sup>

森と水と人が織りなす匠の里

2013

06

no.465



むらトピ

植樹祭・木の手作り展・木遊館講習会

## 木との触れ合い

植樹祭・木の手作り展・木遊館講習会

# 木との触れ合い

音威子府の「木」…アカエゾマツ



北大研究林内にある「ビッキの木」

未来のために木を植える、育てる  
…音威子府村植樹祭

5月30日木曜日、村内天塩川温泉裏の多目的保安林にて、音威子府村植樹祭が行われました。当日はあいにくの雨模様でしたが、村民の方々やおと高2年生など約80名が参加し、「むらの木」でもあるアカエゾマツと、エゾマツ（クロエゾマツ）の苗木各100本ずつを植えました。



木の苗木を触って種類を確かめる



雨の中でも一生懸命作業をするおと高生

村の植樹祭は、昭和47年5月27日に行われたのが始まりで、その後毎年開催され今年で42回目となりました。植樹祭で植えた木が大きく育つまでには、気の遠くなるような長い年月が必要ですが、これまでの継続的な取り組みは、しっかりと未来へつながっているのではないのでしょうか。

村の総面積のうち約86%が「森林」で占められている音威子府村、「村の花」はシバザクラですが、村の「木」はご存知でしょうか？…正解は、「アカエゾマツ」の木です。

このアカエゾマツは、「テシオマツ」「シコタンマツ」などとも呼ばれ、マツ科トウヒ属に分類されます。名前のとおり、樹皮が赤褐色であることが特徴で、特に北海道内の北部や東部に分布しています。エゾマツ（クロエゾマツ）と同じく「北海道の木」にも選定されています。アカエゾマツの材は、良質なものはピアノやヴァイオリンなどの楽器材に使用されることもあります。

写真の「ビッキの木」もアカエゾマツで、樹齢は400年、高さは約35メートル、太さ約6メートルあります。



今月号では、村でのトピックスの中から『木』にまつわるお話、出来事について特集します。

# ものづくりの楽しさを気軽に体験

## 木遊館講習会

6月3日から8日まで、山村・都市交流センター木遊館にて、今年度最初の「木工講習会」を開催しました。これまでも木遊館ではさまざまな講習会を開催してきましたが、今回は地域おこし協力隊が中心となり、木でつくる飛行機（複葉機）の講習会を行いました。

この講習会では、普段あまり木工をしたことがない方でも気軽に楽しめるよう、木のパーツを組み立てると出来るようになるようあらかじめ準備したほか、



飛行機の羽や人形などのパーツは、協力隊があらかじめ準備



講習会開催期間の一部に夜の部（18～21時）を設定したりするなどの工夫をし、40名を越える方々にお越しいただきました。協力隊の2人は、「木工やものづくりの楽しさを村民の方にももっと伝えていきたいです。今回は老若男女問わず色々な方に来ていただき、逆に私たちも楽しく講習会が出来ました」と話されていました。

# 木のぬくもりを届ける

## おと高「木の手作り展」旭川

6月7日から21日までの日程で、上川合同庁舎（上川総合振興局・旭川市永山）1階の大雪カムイミントラホールにて、「第10回木の手作り展」が行われます。この木の手作り展では、高校の卒業制作で作った作品や、普段の制作活動の中で作ったものなどを中心に展示しており、今回はおよそ70点の作品を展示しています。工芸や絵画作品の展示のほか、学校生活を撮影した写真での学校紹介などもあわせて行われています。



生徒たちが手分けして手作り展作品を運び出す



カムイミントラホールに展示された工芸や絵画などの作品



旭川会場での手作り展は6月21日までですが、8月5日から7日の3日間、会場を札幌に移して開催予定です。

### 「ビッキの木の集い」2013 & 岡部昌生フロッタージュ・プロジェクト 「ビッキの木」のある北大研究林 2013 ～森ニイマス③～

岡部昌生先生のフロッタージュ解説やフロッタージュ体験、動植物や昆虫に詳しいおと高卒業生の川崎映さん（道都大4年）の案内ガイドなどもあります。

日時：6月23日（日） 9：00～15：30  
（※8：45集合）

場所：北大中川研究林箴島地区  
（集合はエコミュージアム）

参加費：大人 1,000円

申込先：エコミュージアムおさしまセンター  
Tel 5-3980



☆地域おこし協力隊活動報告☆

協力隊の活動の様子はインターネットでもご覧いただけます

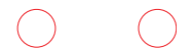
<http://www.facebook.com/neppu.chiikiokoshi>



### おといねっぷむらトピックス 村内での出来事やイベントの様子をお伝えします

#### 火 幼児センター避難訓練 5/16 遊びはしないようにしましょう

幼いころからの防災意識の向上を図ることを目的に、幼児センターで避難訓練が行われました。センター内に非常ベルが鳴り響くと、園児の皆さんは先生の指示に従って迅速に屋外へと避難していました。その後、消防支署に移動し、消防車や救急車への乗車体験、放水訓練などを体験しました。



#### 新 音威子府村魅力発信事業 5/20 むらのキャラクター決定

村の魅力発信を目的とした「ゆるキャラ」の選考が、役場大ホールにて行われました。イメージキャラクター（イラスト・ネーミング）への応募総数は171点あり、その中から新たな音威子府村のイメージキャラクターが決定しました。決定したキャラクターのお披露目は、8月のふるさとまつりで行う予定です。



#### 光 インターネット光回線早期整備要望書提出 5/21 回線の早期整備を

現在、村内のインターネット回線は「ADSL回線」ですが、広く一般に普及し回線速度も速い「光回線」の早期整備を要望するため、村からNTTへ要望書を提出しました。この度の要望は、「音威子府村『フレッツ光』誘致の会」（会長 千見寺恒昭商工会長）で取りまとめたフレッツ光仮申込書の提出を受け行ったものです。



#### ト 音威子府バイパス工事説明会 5/28 ンネル工等についての説明会開催

現在工事が進められている「音威子府バイパス」の工事説明会が、公民館大ホールにて行われました。土別道路事務所からの工事説明では、バイパス入口付近（北線）での工事状況や今年度工事予定箇所についての説明、また合わせて今年中は川町神路と村内間で土砂運搬ダンプの往来が増える等の説明がありました。



#### ク クリーンおといねっぷ 5/26 リーン作戦実施、村の中をきれいに

村内の各地区等にわかれて、クリーンおといねっぷ（ゴミ拾い）を実施しました。例年よりも雪解けが遅く寒い日が続いていましたが、当日は天気も良く春の陽気となりました。村内約200名の方が参加し、道端の空き缶やたばこの吸い殻、雪の下になっていた大小さまざまなゴミを拾い集め、合計で約600kgのゴミとなりました。




#### 春 音威子府町内会花見 5/26 の訪れ、町内会花見

クリーンおといねっぷ終了後の11時頃から、役場裏車庫前にて町内会のお花見が行われました。役場裏手にあるチシマザクラもちょうど咲いていて、花を見ながらジンギスカンや野菜、旬のギョウジャニンニクなどを食べ、カラオケなどを楽しまれました。



# 保健福祉センターだより

健康や福祉に関するさまざまな情報を、保健福祉センターよりお伝えします。



## 6～7月の健康カレンダー

生活習慣病予防「月トレ」(保健福祉センター 9:30～)

6/17・24、7/1・8・22・29 (すべて月曜日)

介護予防教室 (保健福祉センター 9:30～)

6/28 (金)、7/26 (金)

各種予防接種 (村立診療所 すべて木曜日)

- ・ヒブ予防接種 6/20、7/18 (両日 15:00～)
- ・小児用肺炎球菌予防接種 6/27、7/25 (両日 15:00～)
- ・BCG 予防接種 7/4 (11:00～)
- ・麻しん風しん混合予防接種 7/4 (15:00～)
- ・四種混合予防接種 7/11 (両日 15:00～)

歯科健診・フッ素塗布 7/19 (金) (保健福祉センター 14:00～)

各種健康相談

6/19 (水) 乳幼児妊産婦健康相談・Baby サロン (保健福祉センター 10:00～)

7/1 (月) 鶴亀会健康相談 (地域交流センター 10:00～)

7/24 (水) 乳幼児妊産婦健康相談・Baby サロン (保健福祉センター 10:00～)

特定健診等

7/16 (火)・17 (水)

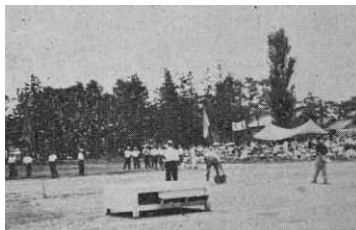
※各種詳細等につきましては、保健福祉センターまでお問い合わせください。

## プレイバック 音威子府広報

昭和34年10月号記事より



(俵かつぎ競争)



(樽ころがし)

息づまる熱戦展開  
第一回村民運動会

村民の体位向上と親睦を図る目的をもつて体育協会と村民大運動会を開催した。運動会は地域別に、紅組、白組、黄組、青組に別れて盛会裏に催された。村内より千数百人が、音威子府小学校グラウンドに参集、学校の先生、役員、監督さん指導の年団、各チーム監督さん指導の下に渡辺村長始め、老若男女を問わず、楽しく和やかに一日を過ごしました。

## 幼小中高合同 古紙回収にご協力ください!

**【回収日】8月26日(月)**  
**13:30～14:15**

※雨天の場、9/20(金)に延期いたします。

今年も幼小中高の園児・児童・生徒が、みんなで力を合わせて古紙回収を行います。



お問い合わせ先 学校間連携代表者会議事務局  
(音威子府小学校・大垣 5-3031)

# おといねっぷむらトピ

おといねっぷむらトピックス  
村内での出来事やイベントの様子をお伝えします

幼児センター・小学校・中学校

## 合同運動会 6/2 9:00 -



大会テーマ「みんなでがんばろう！」(幼稚園・保育所)

音威子府小学校グラウンドにて、幼児センター・小学校・中学校合同の運動会が行われました。運動会後半はあいにくの天気となってしまいましたが、みんなで協力しながら各種競技で競い合い、今年は赤組が優勝し幕を閉じました。



「祝100年! 友だちと力を合わせて星のように高く、地のように強く」(小学校)



「善戦健闘! 百川帰海! (ひやくせんきかい) 勝利に向かって突き進め!」(中学校)





# 北海道音威子府村



## 村名改称記念列車『常盤号』運行と鉄道の村歴史の旅事業 鉄道の村フェスタ

とき **2013年7月27日(土)  
28日(日)**

ところ 北海道音威子府村交通ターミナル(JR音威子府駅)横広場



### 村名改称記念列車 常盤号 運行

キハ40 (国鉄色) 3両編成、  
宗谷本線 名寄～音威子府間を走る。

#### ■主なイベント内容

- ★村名改称記念列車『常盤号』2日間限定運行 ※一般向け乗車ツアー発売中
- ★『鉄道の聖地“音威子府”で語るミニシンポジウム』開催(7/28 14～16時)
  - ・パネリスト／矢野 直美氏(フォトライター、著書「汽車通学」等々)
  - 渡辺 一史氏(ノンフィクションライター、著書「北の無人駅から」等々)
  - 星 匠 氏(釧路臨港鉄道の会 代表、釧路新聞社)
  - 蓑嶋 哲夫氏(音威子府在住、国鉄OB)
- ・コーディネーター／吉岡 宏高氏(札幌国際大学観光学部教授)
- ★北の鉄道沿線ご当地グルメを集めた『ねっぷち♪まるしえ』開催(両日11～16時頃)
- ★『小さな写真展@おといねっぷ』『天北線資料室特別展示』開催
- ★そのほか、記念乗車&来場記念品配布やお楽しみ企画など開催予定

主催 音威子府村村名改称50周年記念事業実行委員会  
お問い合わせ先 北海道音威子府村総務課地域振興室 Tel 01656-5-3311

特設ホームページ  
http://www.facebook.com/oto.tokiwa.train



#### 入札情報 (5月分)

工事・事業名	契約価格 (落札率)	請負業者	工期 (着工～完了)	工事・事業名	契約価格 (落札率)	請負業者	工期 (着工～完了)
ログハウス改修工事	2,625,000円 (89.3)	中村組	H25.5.14 H25.7.10	平成25年度国民健康保険税の 税制対応システム改修委託業務	2,047,500円 (92.9)	㈱HDC	H25.5.14 H26.3.31
音威富士スキー場第1ペアリフト 緊張用油圧機器更新工事	3,045,000円 (98.6)	日本ケーブル㈱ 札幌支店	H25.5.14 H25.10.31	チセネシリ寮増築工事実施 設計委託業務	10,185,000円 (96.0)	㈱アイエイ研究所	H25.5.14 H25.9.30
地域防災計画策定等委託業務	3,496,500円 (95.1)	㈱ぎょうせい	H25.5.14 H26.3.31	チセネシリ寮電気温蔵庫購 入事業	1,575,000円 (85.5)	ホシザキ北海道㈱	H25.5.14 H25.6.30
チセネシリ寮耐震診断委託業務	5,355,000円 (95.5)	㈱中原建築 設計事務所	H25.5.14 H25.11.30	上下水道料金調定システム 更新事業	5,208,000円 (97.4)	愛知時計電機㈱ 札幌支店	H25.5.14 H25.8.31
				役場庁舎・公民館暖房設備 改修工事	58,800,000円 (97.8)	㈱中川水道	H25.5.20 H25.9.30

問 役場総務課総務財政室  
☎ 5 - 3311

#### 外来種による被害を 防止するために

近年では、外来種であるアライグマが野生化し、道内各地で目撃されており、農業等被害が拡大しているほか、釧路湿原などの重要な自然地域においても生息が確認されています。アライグマは繁殖力が強いので、生息域は年々拡大しており、生態系への被害など取り返しのつかない事態を招くおそれがあります。道では、アライグマによる被害を防止するため、最終目標である「野外からの排除」を目指し、アライグマの捕獲などの取組を実施しています。豊かな本道の自然環境を保全するため、皆様のご理解をお願いいたします。また、アライグマは、住宅の屋根裏や物置、畜舎などにも棲み着く可能性があります。役場ではオリの貸出等も行っていきますので、お問い合わせください。

問 北海道環境生活部環境局  
☎ 011・204・5987  
役場経済産業振興室  
☎ 5・3313

#### 国民年金だより 口座振替等・国民年金基金

◇口座振替&前納制度の  
利用で便利でお得に  
【口座振替】  
国民年金保険料を口座振替により納めていただく、以下のような「便利」な仕組みとなっております。  
・自動引き落としで納め忘れの心配がありません。  
・金融機関等へ行く手間と時間が省けます。  
【前納制度】  
さらに、保険料の前納制度をご利用いただくと、以下のような「お得」な仕組みとなっております。  
・現金での月々保険料納付よりも、割引になり大変お得です。  
○お申し込み方法  
口座振替届出書に必要事項を記入等の際、年金事務所窓口か郵送にてお申し込みください。

問 旭川年金事務所  
☎ 0166・27・1611

#### 国民年金基金のご案内

◇国民年金基金のご案内  
国民年金基金とは、自営業の方やフリーランスの方など、国民年金基金の第1号被保険者で保険料を納めている60歳未満の方が加入できる、国民年金の上乗せ年金として創設された公的な年金制度です。【こんなメリットが】  
・掛金は全額社会保険料控除となり税金が軽減されます。  
・加入したときの掛金や受け取る年金額はかわりませんので、自分に合わせた年金設計が出来ます。  
・保証付に加入した方が保証期間内に亡くなられた場合、遺族の方に一時金が支給されます。

問 北海道国民年金基金  
☎ 0120・65・4192  
国民年金全般  
役場住民課住民生活室  
☎ 5・3312



#### 气象台「口メモ」 紫外線について

「さわやか」な印象のある道北地方の6月ですが、7、8月と並び太陽からの紫外線が1年の中で最も強い時期となります。紫外線の強さは、太陽高度やオゾン層の状態に影響されますが、この時期、晴れた日に外出するときは、長袖シャツや帽子、サングラスなど十分な紫外線対策をしたいものです。曇りの日は快晴時に比べ約60%の紫外線量になりますが、雲間から太陽が見える場合は、散乱光により快晴のときより紫外線が多く観測されることもあります。また、地表面からの反射にも要注意です！  
一方で、紫外線は体内に必要なビタミンDの活性化、殺菌効果或いは皮膚病治療への研究もされているようですので、上手に利用したいものです。

▽お問い合わせ先  
旭川地方気象台  
0166・32・7101  
旭川地方気象台ホームページ  
http://www.jrnet.go.jp/asahikawa

## イベントカレンダー

～7月末

6/7(金)	木の手作り展・旭川	(※上川合同庁舎 21日まで開催)
6/22(土)	第66回道北中学校野球大会	(※村営球場ほか、6/24まで開催)
7/7(日)	村民運動会	(音威子府小学校グラウンド 9:00～)
7/14(日)	タウン・ザ・テッシーオ・ベツ2013	(7/14美深～音威子府、7/15音威子府～美深)
7/21(日)	おといねっぶ美術工芸高校学校祭	(※7/20から開催、一般公開は7/21)
7/22(月)	八幡神社祭	(※7/22～24 本祭は7/23)
7/27(土)	村名改称記念事業・鉄道の村フェスタ	(7/28まで、記念列車運行、駅横広場にてイベント等)

## 村の人口

(平成25年5月末現在)

828人

(前月比-5人)

うち男性 413人  
女性 415人

世帯数 504戸

## 交通事故死ゼロ

(平成25年5月末現在)

3688日

## 今月の表紙

今回で10回目を迎えた「木の手作り展」、表紙は旭川市にある上川合同庁舎1階、大雪カムイミントラホールでの展示風景です。開催前日の6日には、高校のホールに展示してある作品の梱包・搬入作業を行っていました。右の写真は、搬出作業風景の1枚です。



6月7日～ 第10回木の手作り展 旭川

## 森の中からドラミング

今月号では、村の出来事の中から「木」に関連するものを中心に取り上げましたが、皆様は「木」と聞いてどのようなことをイメージするでしょうか？最近では、「自然再生エネルギー」などの『エネルギー』という視点からの注目も高まっていますが、おと高生の皆さんが作り出す「木工芸品」なども、「木」が持っている多くの魅力を感じさせるものの一つだと思います。

音威子府もやっと暖かく(6月に入ってからは暑いぐらいのときもありますが)なってきた、家庭菜園で農作業をしている方や道路脇で山菜採りをしている方をよく見かけるようになりました…とともに、冬眠から目覚めた「森のクマさん」も、春になってから村内でもちらほらと目撃されているようです。前の部署にいた際には、箱ワナにかかった「生グマ(生きている野生のヒグマ)」を数回見っていますが、想像していたよりも迫力があり、山の中で出くわしたら…と思うとゾッとします。これからの時期、特に山菜採りや釣りで山の中に入る方はお気を付け下さい…。(よこ)